

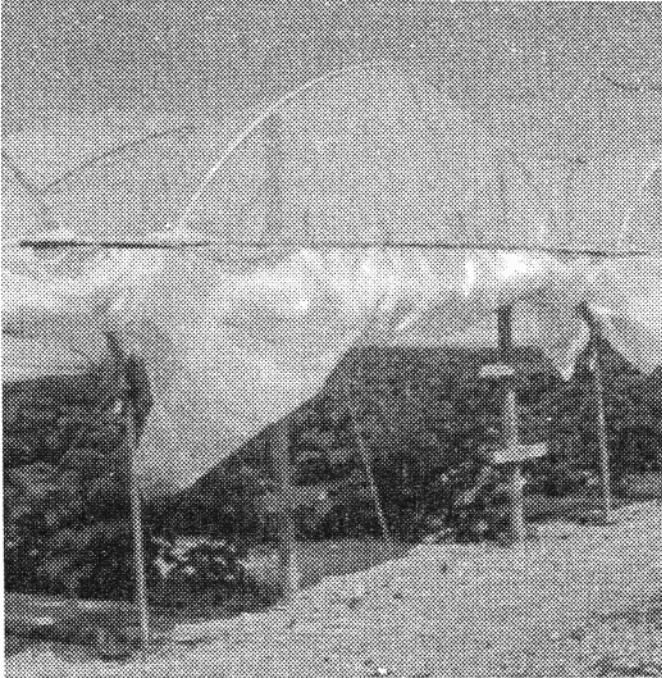
TECNICA

Cultivo del frambueso fuera de época

Los pequeños frutos representan una opción interesante para mejorar la rentabilidad de las explotaciones familiares de Asturias, encontrando en esta región unas condiciones que cubren satisfactoriamente sus exigencias edafoclimáticas.

El cultivo tradicional del arándano, frambueso y zarzamora ya se describió en números anteriores de "Tecnología Agraria" (nº7-9 y 11/1994). De entre todos ellos, la frambuesa resulta interesante para explotaciones con pequeña capitalización por su elevada productividad y su precoz entrada en producción. En este artículo abordaremos una innovación: el cultivo del frambueso bajo plástico con el fin de aumentar su época de producción. El período idóneo coincide con las fechas navideñas, cuando estos frutos son más demandados por los consumidores europeos y alcanzan precios muy elevados. También resulta interesante conseguir una producción adelantada a las fechas habituales, que en Asturias abarcan los meses de junio y julio.

Con esta técnica de cultivo es posible cosechar incluso el mismo año de plantación, lo que permite una rápida amortización del capital.



Invernadero del prototipo mini-capilla (CIATA)

Instalaciones

Para conseguir dicha producción fuera de época resulta imprescindible instalar un invernadero provisto de riego por goteo. Los ensayos efectuados en el CIATA de Villaviciosa desde 1993 se realizan en un invernadero del prototipo "mini-capilla" (ver ilustración), cuyo coste de instalación es más reducido que el de los invernaderos "tipo túnel", habitualmente utilizados en horticultura intensiva. El coste de este tipo de invernadero puede rondar las 700 pts/m², y sus características principales son:

- Estructura tubular galvanizada de 32 mm de diámetro.
- Arcos ojivales de 3 m de altura cenital y sobre pilares rectos hasta 1,3 m sobre el suelo; anclados sobre zapata de hormigón.
- Frontales y laterales abiertos. Cubierta de polietileno con movilidad para ventilar.

Técnicas de plantación y mantenimiento del suelo

El marco de plantación recomendado es de 0,5 m entre plantas, por 2 m de separación entre líneas. El entutorado se hace en *doble T* con dos pares de alambres a 0,6 m y 1,6 m del suelo, abarcando un ancho de 0,8 m.

La plantación puede efectuarse durante la parada vegetativa (Diciembre a Febrero), previa inmersión de las raíces en una solución fungicida (p.e. *Benomilo* a dosis de 2 g de producto comercial por litro de agua).

El frambueso necesita suelos bien permeables, y prefiere un pH de entre 6 y 6,5.

A este cultivo le perjudica notablemente la competencia de las malas hierbas, por lo que debe mantenerse la plantación libre de ellas en todo momento. Por ello, es muy conveniente cubrir las calles con plástico negro que evite su aparición, así como de rebrotes del cultivo. Dentro de las líneas, las malas hierbas deben eliminarse a mano.

Varietades y producciones

Para este tipo de producción de frambuesa fuera de época, hay que utilizar variedades de tipo refloreciente, que al florecer en la caña del año permiten producir en el periodo indicado, siempre y cuando se apliquen correctamente las técnicas de cultivo.

En los ensayos llevados a cabo en el CIATA de Villaviciosa destacaron las variedades '*Mailing Autumn Bliss*' y '*Po/ana*', que obtuvieron una producción de 3 t/ha y un peso medio del fruto de 3,5 g, en el período navideño. La recogida de la fruta abarca desde primeros de Diciembre hasta media-dos de Enero.

En los ensayos de producción extratemprana se comenzó a recoger el 4 de Mayo de 1995 cosechando un total de unas 8 t/ha, con un peso medio del fruto ligeramente superior al obtenido en el invierno.

Labores de cultivo

El frambueso tiene grandes necesidades de materia orgánica, por lo que es conveniente incorporar de 30 a 50 t/ha de estiércol cada dos ó tres años.

La fertilización mineral puede consistir en un aporte de 200 U.F./ha de fósforo y otras 200 de potasio (preferiblemente en forma de sulfato) como abonado de fondo, además de la estercoladura indicada. Esto puede conseguirse, por ejemplo, con 450 kg/ha de superfosfato triple y 400 kg/ha de sulfato potásico.

Durante el cultivo el abonado se puede ajustar al equilibrio: 1-1,6-3-0,8 (N-P-K-Mg), siendo la dosis de nitrógeno de 65 U.F./ha, incrementándolo ligeramente si queremos obtener dos cosechas. A modo orientativo, una fórmula práctica de abonado consistiría en aplicar 330 Kg./ha de 15-15-15, 70 kg/ha de superfosfato triple, 200 kg/ha de sulfato potásico y 170 kg/ha de sulfato magnésico.

Poda

La poda se comienza al realizar la plantación, cortando las cañas a tres yemas. El esquema de poda varía según se busque sólo la producción navideña, o si además se quiere conseguir una segunda cosecha extratemprana.

- Producción navideña:

Las cañas han de podarse a ras de suelo en verano, entre el 7 y el 10 de julio, para que la floración de los nuevos rebrotes se retrase lo suficiente y la fructificación abarque el periodo navideño. Un mes después, conviene seleccionar las mejores cañas, dejando 15 por metro. Finalizada la cosecha, se vuelve a podar la plantación cortando todas las cañas a nivel de suelo a primeros de Febrero.

- Producción navideña y extratemprana:

En este caso, no hay que podar la plantación a nivel de suelo a primeros de Febrero, sino seleccionar las diez mejores cañas por metro lineal y despuntarlas justo por debajo de las yemas que produjeron en invierno y eliminar a ras del suelo las cañas sobrantes.

Colaboración técnica:

Marta CIORDIA ARA
Adolfo POLLEDO CARREÑO