

INDICES PRODUCTIVOS Y REPRODUCTIVOS DE LAS RAZAS BOVINAS AUTÓCTONAS ASTURIANAS.

Efectos en caracteres de las razas Asturiana de los Valles y Asturiana de la Montaña

En la década de los años 80, con la creación y progresivo fortalecimiento de las Asociaciones de Criadores de las razas bovinas Asturiana de los Valles (ASEADA) y Asturiana de la Montaña (ASEAMO), se propuso la implantación de Programas de Mejora para ambas razas. Estos Programas se basaron en la toma de datos de campo en las condiciones habituales de explotación de los animales mediante la creación de Núcleos de Control del rendimiento cárnico, por convenio entre las Asociaciones y la Consejería de Agricultura del Principado de Asturias.

INDICES REPRODUCTIVOS

Si bien el objetivo último de los Núcleos de Control de Rendimiento es posibilitar la evaluación genética de reproductores, en una primera fase los datos acumulados deben servir para realizar una descripción de los sistemas productivos y para ver de qué manera influyen los principales efectos en caracteres de importancia económica.

LA RAZA ASTURIANA DE LA MONTAÑA (RAM)

Esta raza se configura como una población rústica adaptada a unas condiciones ambientales desfavorables para las producciones intensivas. Presenta unos índices productivos propios de las poblaciones de ganado vacuno de carne no especializadas, manteniéndolos sin grandes fluctuaciones a lo largo del año, a pesar de épocas difíciles.

CONCENTRACIÓN DE PARTOS

Los partos se concentran a finales del invierno y comienzo de la primavera, produciéndose el 66% entre los meses de febrero y abril y el 90% entre enero mayo

La aptitud para el parto sin atención es una de las principales características que aprecian los ganaderos en la raza Asturiana de la Montaña.

APTITUD PARA EL PARTO

Junto con su docilidad y capacidad maternal, la aptitud para el parto es una de las características que atrae el interés de los ganaderos por la RAM, ya que

permite escasos niveles de atención a los animales e inapreciables gastos veterinarios. Sobre 2.464 partos controlados, el 99,5% de ellos se realizaron sin presencia del ganadero.

PESO AL NACIMIENTO

Los pesos al nacimiento presentan una media de 26 Kg siendo 1,3 Kg más pesados los machos que las hembras. El peso al nacimiento parece ser muy estable no estando afectados de forma significativa, a partir de los datos disponibles, por la época del año en que se produzca el parto, ni por la edad de la madre; salvo en novillas primerizas que paren terneros de un Kg más ligeros que las vacas del cuarto o más partos.

GANANCIA DIARIA HASTA EL DESTETE

La ganancia media diaria hasta el destete se sitúa en los 575 g/día como consecuencia de las difíciles condiciones de explotación, para alcanzar un peso medio al destete de 142 Kg.

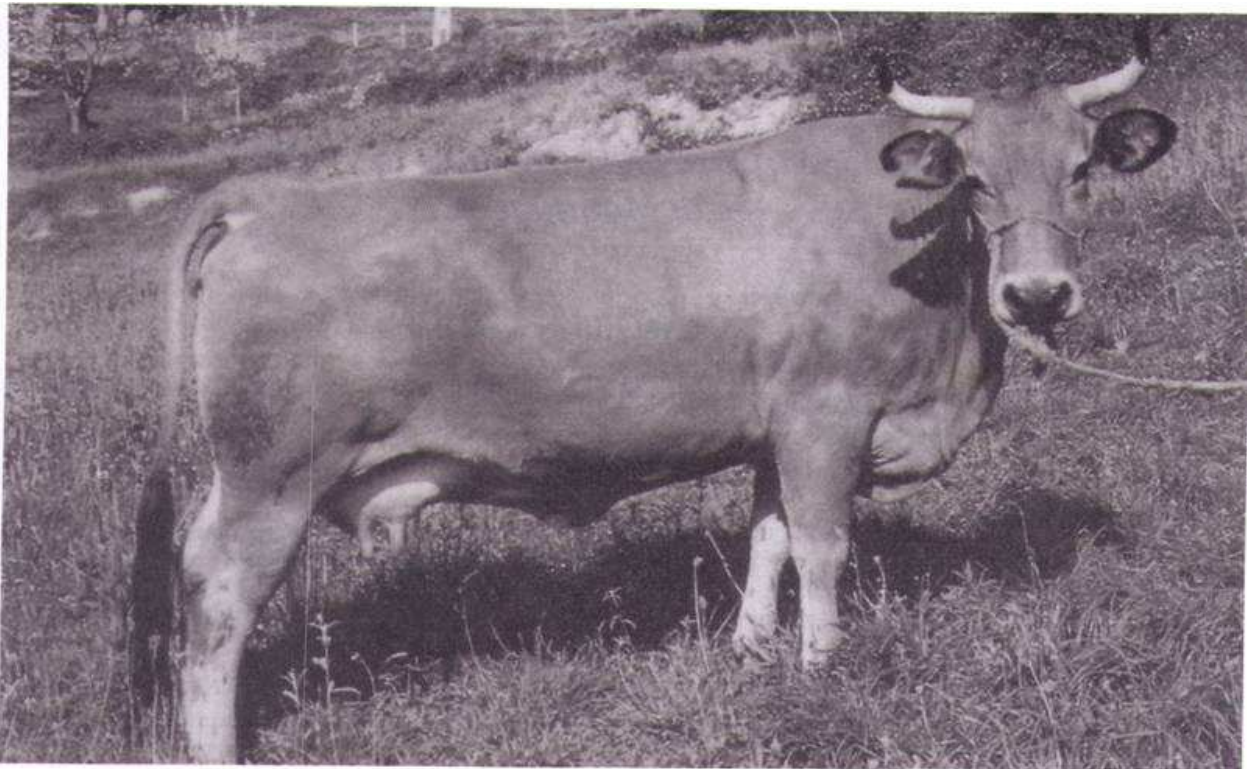
EDAD AL DESTETE

La edad media al destete es de 202 días y depende en gran medida de la época en que se produzca el parto. Los terneros se destetan a fecha fija para ser vendidos en las ferias de otoño, por lo que según avanza el año los terneros se destetan a edades más tempranas llegándose a un mínimo de 150 días en los nacidos en mayo-junio. Los pocos animales nacidos entre agosto y diciembre alcanzan por el contrario las mayores edades medias al destete, en torno a los 300 días.

Las mayores edades al destete se corresponden con los terneros de mayor peso y más fácil venta, pudiendo plantearse la mejora de la fecha de parto de la vaca como un posible objetivo de selección en la raza. Sin embargo, las mayores edades al destete van asociadas con



Vaca Asturiana de la Montaña. Foto cedida por ASEAMO.



Vaca Asturiana de los Valles de tipo normal. Foto cedida por ASEAVA.

las menores ganancias medias diarias, como consecuencia de los efectos de la disminución de la producción lechera de la madre y de la limitación de la propia capacidad de ingestión de pasto por el ternero en unas condiciones de explotación difíciles.

En la raza Asturiana de la Montaña los periodos entre partos se reducen 40-60 días cuando se centra la paridera en el periodo enero-marzo.

EDAD AL PRIMER PARTO

La edad media al primer parto es de 39 meses, con una ligera tendencia a la reducción en los últimos años en que se presta una mayor atención a las novillas. Los valores de la edad al primer parto de las novillas parecen muy estables, independientemente de la época de nacimiento de éstas, lo que implica que los ganaderos toman la edad de la novilla (normalmente a los 2,5 años) como criterio fundamental para proceder a su cubrición. La mayor parte de las novillas seleccionadas nacen en marzo y abril, aunque esto no parece tener una influencia apreciable en aspectos tan importantes como la edad al primer parto.

Las hembras culonas llegan al primer parto con 1-2 meses más de edad que las hembras normales y tienen 15 días más de periodo entre partos

INTERVALO ENTRE PARTOS.

Los intervalos medios entre partos toman un valor de 425 días, similares a los de otras razas rústicas explotadas en condiciones difíciles, como la Retinta. Un aspecto importante es que los intervalos posteriores a los partos que se producen a finales de invierno (enero-marzo) son 40-60 días menores que los que se producen el resto del año, lo que apoya la importancia de la fecha de parto como objetivo de selección. Asimismo, el manejo de las novillas primerizas debe mejorarse ya que los primeros intervalos entre partos superan en más de 50 días los de las vacas de segundo y tercer parto y en más de 70 días a los de las vacas adultas.

La fecha de parto puede representar un objetivo de selección en la raza Asturiana de la Montaña.

LA RAZA ASTURIANA DE LOS VALLES (RAV)

La raza Asturiana de los Valles presenta unos valores en sus caracteres productivos comparables con los de las razas europeas continentales especializadas en la producción de carne. Asimismo su sistema de explotación es menos uniforme que en la RAM, de modo que se pueden encontrar desde sistemas semintensivos hasta los tradicionales con utilización de puertos de montaña, pasando por sistemas de media montaña con pastoreo en praderas mejoradas.

CONCENTRACIÓN DE PARTOS

Estos sistemas de explotación presentan diferencias en la distribución de los partos, con una paridera continua en los sistemas semi-intensivos, concentración de los partos (50%) a finales de invierno y principios de primavera con un ligero repunte en septiembre-octubre (15%) en el sistema tradicional, y una mayor concentración de los partos en el sistema de explotación con praderas mejoradas (70% entre diciembre y mayo, y el 54% entre febrero y mayo). También el grado de penetración del carácter culón en las vacas es diferente en cada sistema, llegando hasta un 25% de vacas culonas en el sistema semi-intensivo, un 30% en el tradicional, y un 6% en el de praderas mejoradas. Se puede apreciar un fuerte proceso de cularización de esta raza, ya que el porcentaje de vacas aculonadas en

los sistemas tradicional y con praderas mejoradas supera el 10%.

PESO AL NACIMIENTO

El peso medio al nacimiento es de 42 Kg, compatible con la vocación de la RAV para la producción de terneros pesados. Los terneros culones pesan, por término medio unos 45 Kg más que los terneros normales. El peso al nacimiento parece ser un carácter muy apreciado por los ganaderos, que se corresponde con una cierta presión de selección en las madres por este criterio, especialmente en las culonas.

APTITUD PARA EL PARTO

La necesidad de realizar cesárea por tamaño del ternero es inferior al 2%, y los partos distócicos totales, esto es, los que precisan para su resolución una fuerte tracción o cesárea suman el 9,2%. Los riesgos de aparición de partos difíciles aunque con posibilidad de ser resueltos por los ganaderos parecen ser independientes del sistema de explotación. Las frecuencias de partos distócicos se acumulan en los terneros machos culones (19%). Paradójicamente, las vacas culonas parecen presentar mejor aptitud para el parto que las normales cuando se tiene en cuenta el tipo del ternero parido; las vacas normales que paren un ternero culón presentan un 6% de partos distócicos más que las vacas culonas que paren un ternero culón.

El peso al nacimiento es la variable de mayor influencia en la aparición de partos distócicos, situándose el umbral de partos distócicos en novillas primerizas en 41 Kg y en vacas multíparas en los 48-49 Kg.

EDAD AL DESTETE

Los terneros se destetan como media a los 180-185 días de edad con un peso de 218 Kg y unas ganancias medias diarias de 987 g/día. La edad al destete, y consecuentemente los rendimientos individuales de los terneros, siguen estando fuertemente afectados por el sistema de venta en fechas fijas coincidentes con las ferias más importantes en cada zona. La cularidad en la vaca parece afectar negativamente a los rendimientos pre-destete de sus hijos, pues las vacas culonas destetan terneros 3,5 Kg más ligeros.

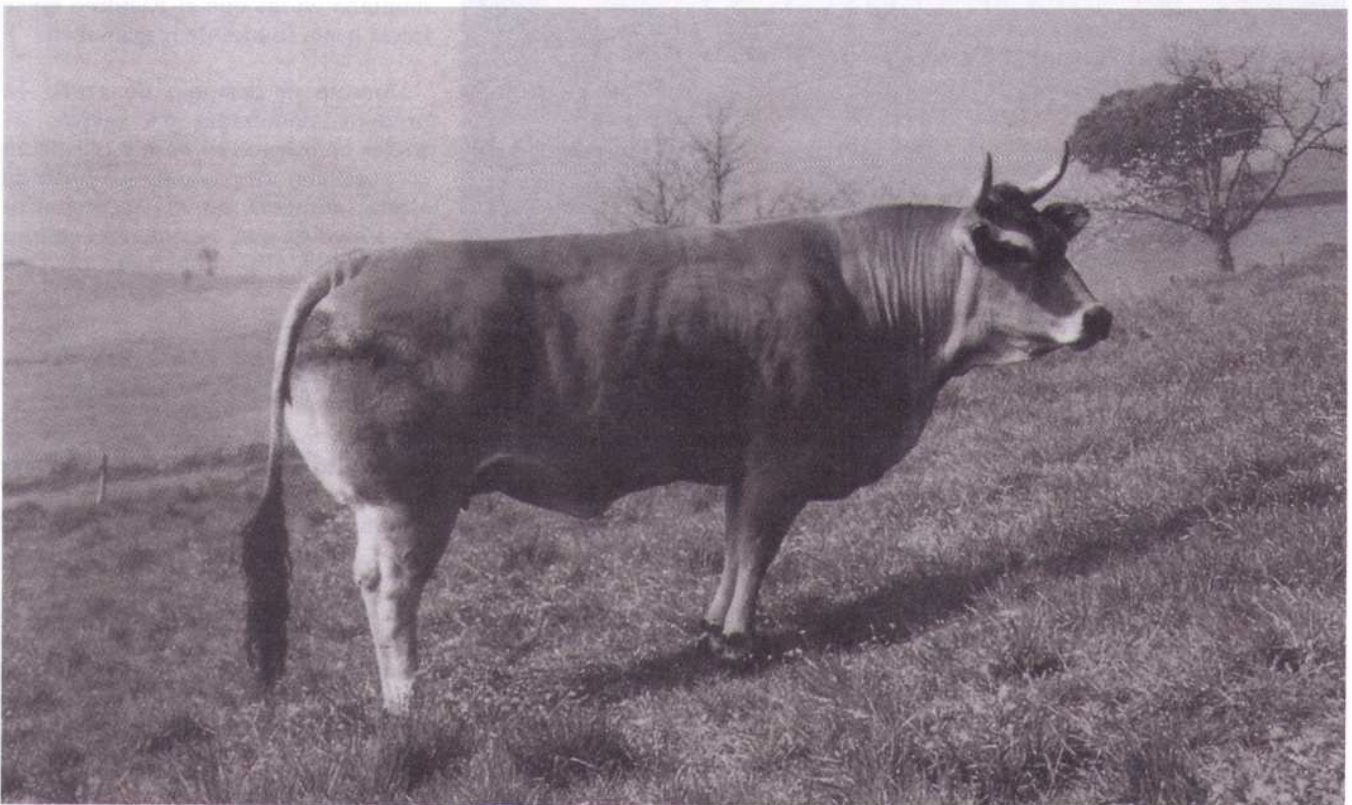
El peso de los terneros al nacimiento es un carácter muy apreciado por los ganaderos, utilizándolo como criterio de selección de madres de la raza Asturiana de los Valles.

EDAD AL PRIMER PARTO E INTERVALO ENTRE PARTOS

La edad media al primer parto es de 34 meses como consecuencia de la práctica de cubrir las novillas a los 2 años de edad y el intervalo medio entre partos es de 390 días. Ambas variables están fuertemente influenciadas por el sistema de explotación y el tipo de la vaca y la novilla. En general, la cularidad en la hembra retrasa entre 1 y 2 meses la edad al primer parto y alarga 15 días el intervalo entre partos respecto de las hembras normales. Sin embargo dentro de cada sistema de explotación no existen diferencias significativas por el tipo de la vaca para ambos caracteres. Las novillas primerizas presentan un intervalo entre partos 14 días mayor que las vacas multíparas. Sólo la realización de cesárea provoca un alargamiento significativo del intervalo entre partos (+53 días sobre la media). El intervalo entre partos parece reducirse un día por mes a partir de los partos que se producen en septiembre hasta agosto, y la edad al primer parto se incrementa 5 días por mes de nacimiento de la novilla desde noviembre hasta octubre.

COLABORACIÓN TÉCNICA:

Felix M. Goyache Goñi



Vaca Asturiana de los Valles de tipo culón. Foto cedida por ASEAVA.